

Έκθεση Αξιολόγησης για το Ξεώνα Νέων του
Οργανισμού Νεολαίας Κύπρου



Περίοδος Αξιολόγησης: Ιανουάριος 2012 – Οκτώβριος 2013

ΠΕΡΙΕΧΟΜΕΝΑ

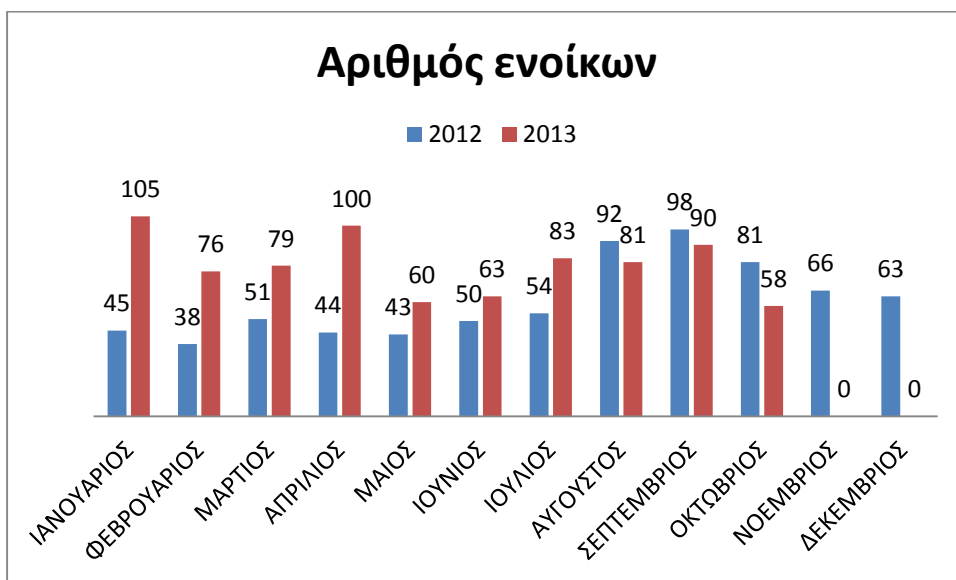
ΘΕΜΑ	ΣΕΛΙΔΑ
1. Ενότητα 1 – Κατανομή ενοίκων ανά μήνα/έτος	3
2. Ενότητα 2 – Κατανομή ενοίκων κατά φύλο	4
3. Ενότητα 3 ^A – Κατανομή ενοίκων κατά ηλικία (2012)	5
4. Ενότητα 3 ^B – Κατανομή ενοίκων κατά ηλικία (2013)	6
5. Ενότητα 4 – Κατανομή ενοίκων κατά προέλευση	7
6. Ενότητα 5 ^A – Κατανομή ενοίκων κατά λόγο διαμονής (2012)	8
7. Ενότητα 5 ^B – Κατανομή ενοίκων κατά λόγο διαμονής (2013)	9
8. Γενικά Συμπεράσματα	10

ΕΝΟΤΗΤΑ 1: Κατανομή ενοίκων ανά μήνα/έτος

Στους πιο κάτω πίνακες, παρατίθενται αναλυτικά οι αριθμοί των ενοίκων που διέμειναν στο Ξενώνα Νέων τόσο κατά το 2012, όσο και το 2013 (μέχρι τον περασμένο Οκτώβριο). Όπως προκύπτει, παρατηρείται μία ελαφρά αύξηση στον αριθμό των ενοίκων κατά τη φετινή χρονιά σε σύγκριση με την περσινή κι ενώ υπολείπονται άλλοι 2 μήνες για να ολοκληρωθεί το 2013.

ΜΗΝΑΣ	2012	2013
ΙΑΝΟΥΑΡΙΟΣ	45	105
ΦΕΒΡΟΥΑΡΙΟΣ	38	76
ΜΑΡΤΙΟΣ	51	79
ΑΠΡΙΛΙΟΣ	44	100
ΜΑΙΟΣ	43	60
ΙΟΥΝΙΟΣ	50	63
ΙΟΥΛΙΟΣ	54	83
ΑΥΓΟΥΣΤΟΣ	92	81
ΣΕΠΤΕΜΒΡΙΟΣ	98	90
ΟΚΤΩΒΡΙΟΣ	81	58
ΝΟΕΜΒΡΙΟΣ	66	---
ΔΕΚΕΜΒΡΙΟΣ	63	---
ΣΥΝΟΛΟ	725	795

Ο Μέσος Όρος διαμονής ενοίκων ανά μήνα για το 2012 ήταν **60,4** άτομα ενώ για τους πρώτους 10 μήνες του 2013 ήταν **79,5**. Παρουσιάστηκε δηλ. μία αύξηση της τάξης του 75,9%.



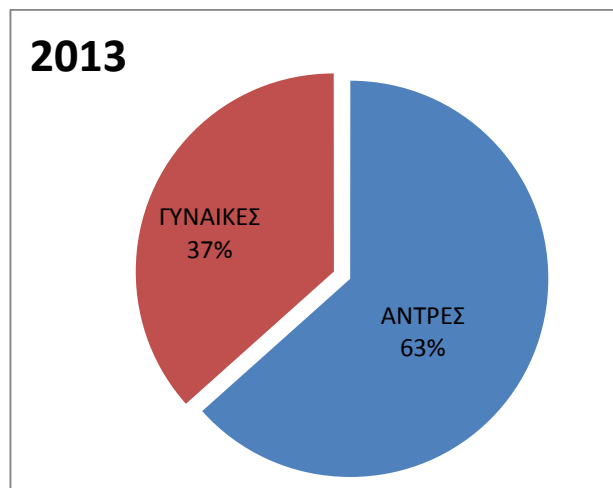
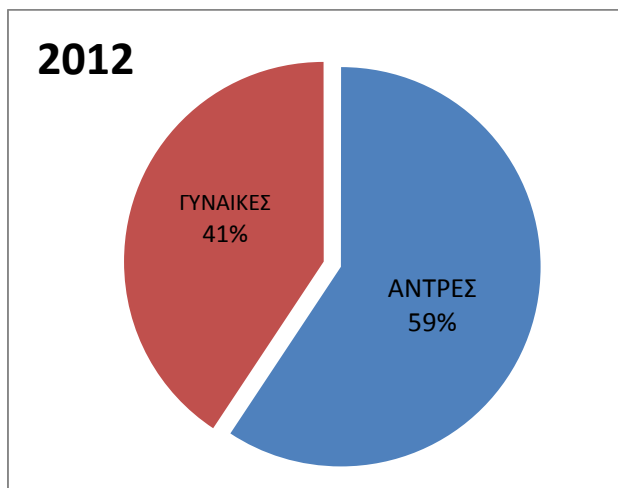
Η μεγαλύτερη ζήτηση για διαμονή το 2012 παρουσιάστηκε τους μήνες **Αύγουστο, Σεπτέμβριο** και **Οκτώβριο**, ενώ το 2013 αυτό έγινε τον **Ιανουάριο, Απρίλιο** και **Σεπτέμβριο**.

ΕΝΟΤΗΤΑ 2: Κατανομή ενοίκων κατά φύλο

Στην Ενότητα αυτή παρατίθενται αναλυτικά οι αριθμοί των ανδρών και γυναικών ενοίκων του Ξενώνα, ανά μήνα και για τα 2 έτη.

ΜΗΝΑΣ	2012		2013	
	ΑΝΤΡΕΣ	ΓΥΝΑΙΚΕΣ	ΑΝΤΡΕΣ	ΓΥΝΑΙΚΕΣ
ΙΑΝΟΥΑΡΙΟΣ	44	1	71	34
ΦΕΒΡΟΥΑΡΙΟΣ	31	7	57	19
ΜΑΡΤΙΟΣ	38	13	48	31
ΑΠΡΙΛΙΟΣ	24	20	58	42
ΜΑΙΟΣ	25	18	34	26
ΙΟΥΝΙΟΣ	23	27	32	31
ΙΟΥΛΙΟΣ	29	25	49	34
ΑΥΓΟΥΣΤΟΣ	33	59	49	32
ΣΕΠΤΕΜΒΡΙΟΣ	45	53	58	32
ΟΚΤΩΒΡΙΟΣ	51	30	48	10
ΝΟΕΜΒΡΙΟΣ	41	25	---	---
ΔΕΚΕΜΒΡΙΟΣ	46	17	---	---
ΣΥΝΟΛΟ	430	295	504	291

Όπως διαφαίνεται από τα πιο πάνω, μεγαλύτερη ζήτηση φαίνεται να παρουσιάζεται στους άντρες (**61%**) απ' ότι στις γυναίκες (**39%**) και κατά τα 2 έτη, με τη διαφορά μάλιστα να αυξάνεται κάπως κατά το 2013. Η αναλογία γυναικών/ανδρών είναι περίπου 2 προς 3.

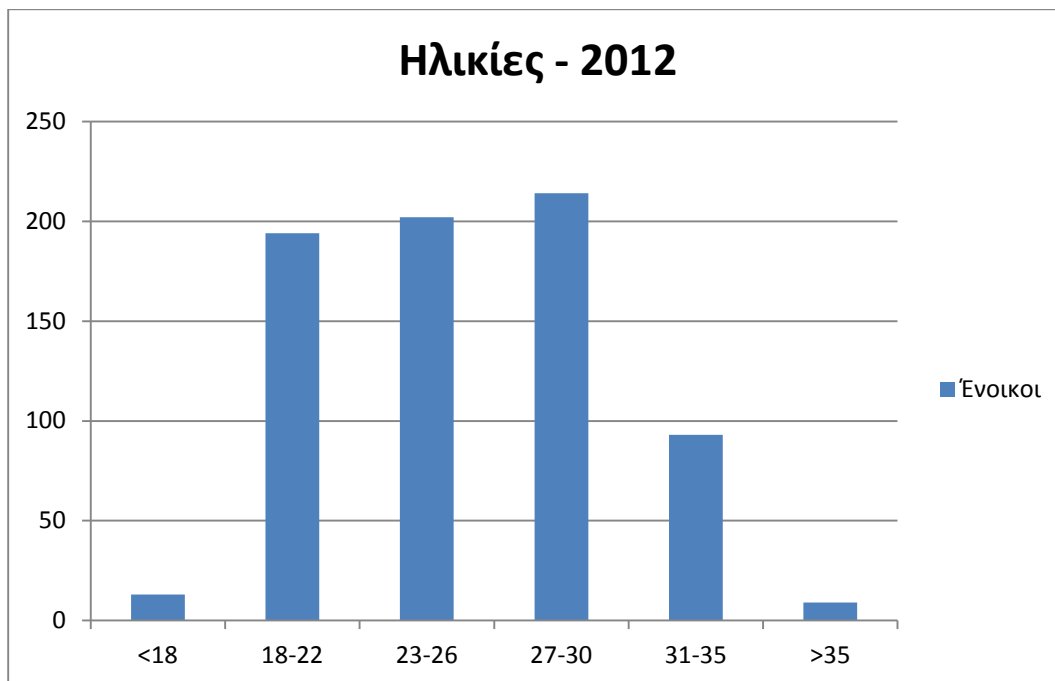


Ανά μήνα, κατά το 2012 ο Μέσος Όρος των ανδρών ενοίκων ήταν 35,8 και των γυναικών 24,5. Το 2013 ο μηνιαίος Μέσος Όρος των ανδρών αυξήθηκε στους 50,4 και των γυναικών στις 29,1.

ΕΝΟΤΗΤΑ 3^Α: Κατανομή ενοίκων κατά ηλικία – 2012

Όπως διαφαίνεται από τα πιο κάτω, ηλικιακά η μεγαλύτερη συμμετοχή το 2012 παρουσιάστηκε στις ηλικίες 18-30, ενώ στις μεγαλύτερες ηλικίες (31-35) ο αριθμός μειώθηκε αισθητά. Οι ηλικίες κάτω των 18 και άνω των 35 είχαν πολύ μικρή συμμετοχή και ουσιαστικά αφορούσαν είτε σε μεμονωμένα μέλη, είτε σε συνοδούς κάποιων γκρουππ.

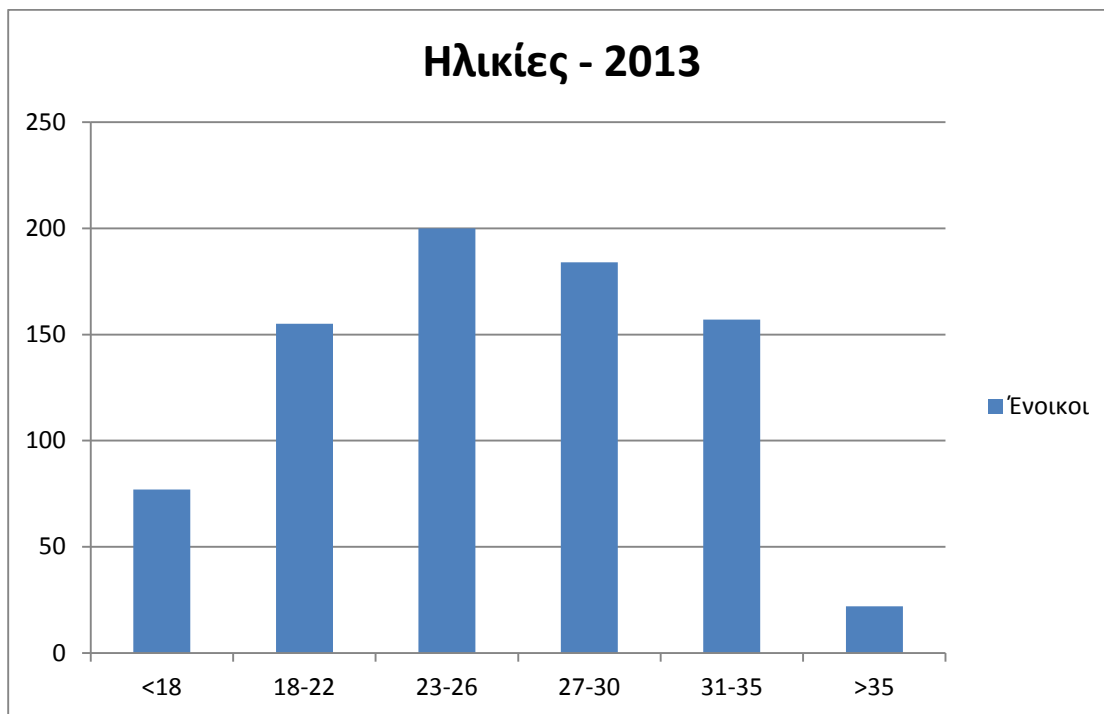
ΜΗΝΑΣ	2012					
	<18	18-22	23-26	27-30	31-35	>35
ΙΑΝΟΥΑΡΙΟΣ	0	9	13	21	2	0
ΦΕΒΡΟΥΑΡΙΟΣ	0	6	16	13	3	0
ΜΑΡΤΙΟΣ	0	21	12	13	5	0
ΑΠΡΙΛΙΟΣ	0	12	7	17	5	3
ΜΑΙΟΣ	2	7	15	14	5	0
ΙΟΥΝΙΟΣ	0	18	9	16	7	0
ΙΟΥΛΙΟΣ	0	18	20	7	9	0
ΑΥΓΟΥΣΤΟΣ	1	30	32	18	11	0
ΣΕΠΤΕΜΒΡΙΟΣ	10	28	23	21	13	3
ΟΚΤΩΒΡΙΟΣ	0	18	26	26	11	0
ΝΟΕΜΒΡΙΟΣ	0	7	15	24	17	3
ΔΕΚΕΜΒΡΙΟΣ	0	20	14	24	5	0
ΣΥΝΟΛΟ	13	194	202	214	93	9



ΕΝΟΤΗΤΑ 3^B: Κατανομή ενοίκων κατά ηλικία – 2013

Για τους πρώτους 10 μήνες του 2013, η κατανομή των ενοίκων με βάση τις ηλικίες γίνεται κάπως πιο ομοιόμορφα ανάμεσα στις 4 ηλικιακές ομάδες των δικαιούχων, με τη μεγαλύτερη συμμετοχή να παρουσιάζεται στις ηλικίες 23-26. Αισθητά αυξημένη σε σχέση με το 2012 ήταν και η συμμετοχή ατόμων ηλικίας κάτω των 18 κι αυτό οφειλόταν στη συμμετοχή αρκετών οργανωμένων συνόλων τους πρώτους 3 μήνες.

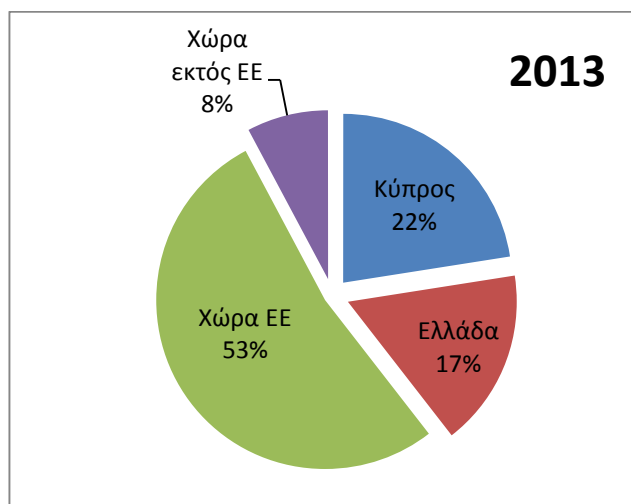
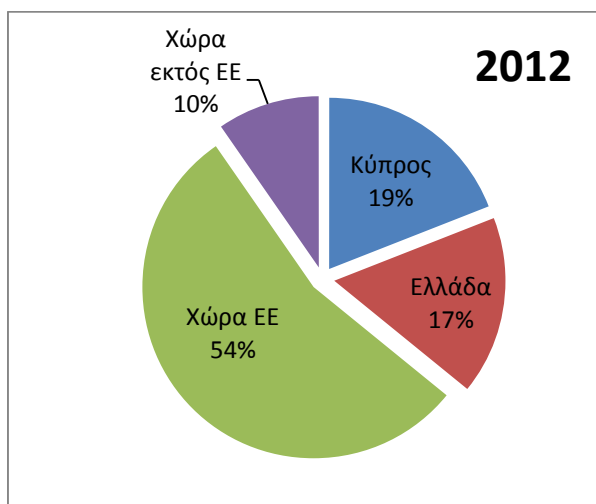
ΜΗΝΑΣ	2013					
	<18	18-22	23-26	27-30	31-35	>35
ΙΑΝΟΥΑΡΙΟΣ	25	15	27	20	18	0
ΦΕΒΡΟΥΑΡΙΟΣ	24	10	16	10	15	1
ΜΑΡΤΙΟΣ	22	6	15	13	22	1
ΑΠΡΙΛΙΟΣ	1	25	19	30	19	6
ΜΑΙΟΣ	0	6	18	16	16	4
ΙΟΥΝΙΟΣ	0	10	22	18	11	2
ΙΟΥΛΙΟΣ	5	20	25	23	9	1
ΑΥΓΟΥΣΤΟΣ	0	27	19	22	10	3
ΣΕΠΤΕΜΒΡΙΟΣ	0	27	22	17	21	3
ΟΚΤΩΒΡΙΟΣ	0	9	17	15	16	1
ΝΟΕΜΒΡΙΟΣ	---	---	---	---	---	---
ΔΕΚΕΜΒΡΙΟΣ	---	---	---	---	---	---
ΣΥΝΟΛΟ	77	155	200	184	157	22



ΕΝΟΤΗΤΑ 4: Κατανομή ενοίκων κατά χώρα προέλευσης

Αναφορικά με τη χώρα προέλευσης των ενοίκων, παρατηρούνται πανομοιότυπα ποσοστά για τα 2 έτη. Λίγο πάνω από τους μισούς συμμετέχοντες είναι άτομα από χώρες της Ευρωπαϊκής Ένωσης και αυτό οφείλεται σε σημαντικό βαθμό στη φιλοξενία ατόμων από οργανώσεις νεολαίας. Το ποσοστό συμμετοχής των Κυπρίων νέων είναι περίπου 1 στους 5, ενώ σημαντικό είναι και το ποσοστό από Ελλαδίτες ενοίκους (17%), το οποίο αφορά συχνά σε στρατιώτες της ΕΛΔΥΚ ή φοιτητές. Στο Ξενώνα διαμένει και ένα μικρότερο ποσοστό (9% περίπου) από νέους τρίτων χωρών, κυρίως πρώην ανατολικών.

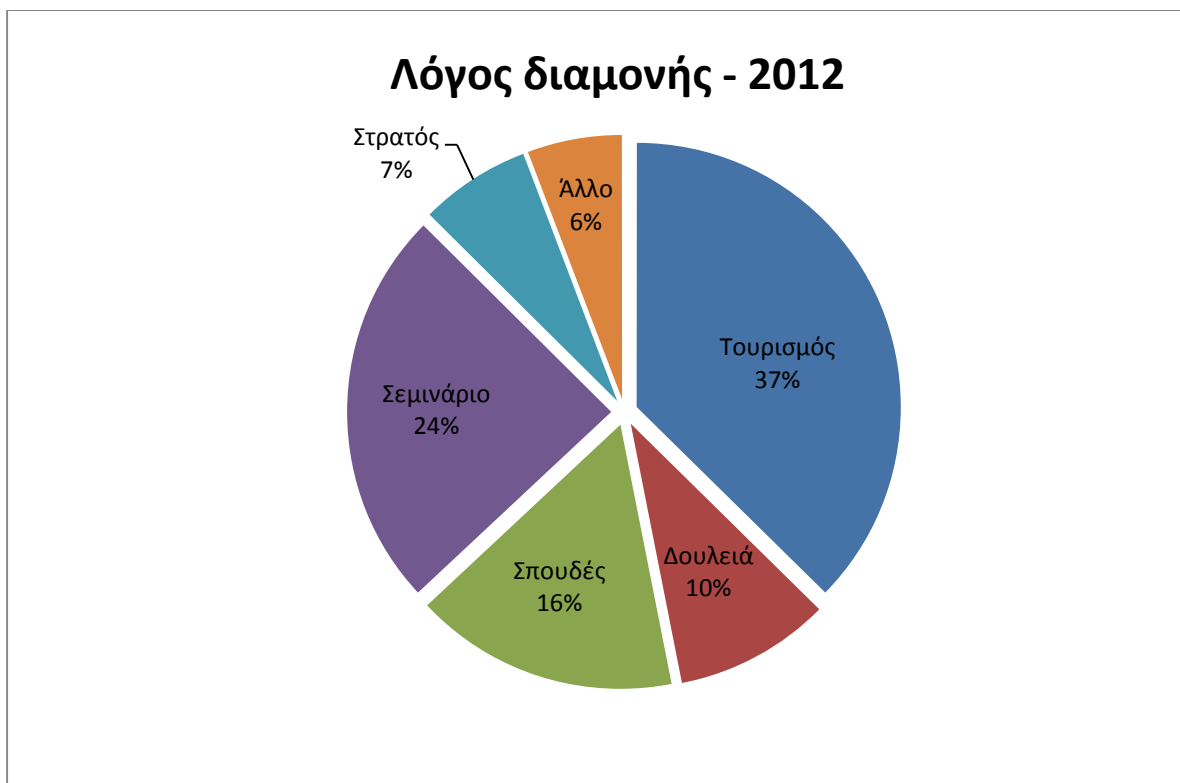
ΜΗΝΑΣ	2012				2013			
	Κύπρος	Ελλάδα	Χώρα ΕΕ	Χώρα εκτός ΕΕ	Κύπρος	Ελλάδα	Χώρα ΕΕ	Χώρα εκτός ΕΕ
ΙΑΝΟΥΑΡΙΟΣ	11	20	11	3	57	24	19	5
ΦΕΒΡΟΥΑΡΙΟΣ	6	7	20	5	40	23	11	2
ΜΑΡΤΙΟΣ	17	7	22	5	21	14	40	4
ΑΠΡΙΛΙΟΣ	8	8	18	10	12	15	56	17
ΜΑΙΟΣ	10	6	19	8	10	5	42	3
ΙΟΥΝΙΟΣ	3	12	32	3	5	4	47	7
ΙΟΥΛΙΟΣ	3	7	37	7	9	26	34	14
ΑΥΓΟΥΣΤΟΣ	2	7	81	2	9	9	63	0
ΣΕΠΤΕΜΒΡΙΟΣ	16	12	54	16	11	6	67	6
ΟΚΤΩΒΡΙΟΣ	19	4	55	3	5	9	40	4
ΝΟΕΜΒΡΙΟΣ	21	8	35	2	---	---	---	---
ΔΕΚΕΜΒΡΙΟΣ	22	24	11	6	---	---	---	---
ΣΥΝΟΛΟ	138	122	395	70	179	135	419	62



ΕΝΟΤΗΤΑ 5^Α: Κατανομή ενοίκων κατά λόγο διαμονής – 2012

Όπως φαίνεται στον πιο κάτω πίνακα, ο κυριότερος λόγος διαμονής ενοίκων στο Ξενώνα κατά το 2012 ήταν ο τουρισμός σε ποσοστό 37%. Ακολουθεί η συμμετοχή σε κάποιο σεμινάριο (αφορά κυρίως φιλοξενούμενους οργανώσεων νεολαίας ή άλλων φορέων), οι σπουδές, η διαμονή στα πλαίσια κάποιας επαγγελματικής υποχρέωσης και σε μικρότερο ποσοστό η στρατιωτική θητεία (αφορά κυρίως στρατιώτες της ΕΛΔΥΚ).

ΜΗΝΑΣ	2012					
	Τουρισμός	Δουλειά	Σπουδές	Σεμινάριο	Στρατός	Άλλο
ΙΑΝΟΥΑΡΙΟΣ	13	0	12	0	20	0
ΦΕΒΡΟΥΑΡΙΟΣ	24	3	8	0	3	0
ΜΑΡΤΙΟΣ	28	2	10	7	4	0
ΑΠΡΙΛΙΟΣ	7	2	5	11	1	18
ΜΑΙΟΣ	15	3	4	19	2	0
ΙΟΥΝΙΟΣ	35	4	2	9	0	0
ΙΟΥΛΙΟΣ	22	8	0	0	0	24
ΑΥΓΟΥΣΤΟΣ	49	4	39	0	0	0
ΣΕΠΤΕΜΒΡΙΟΣ	19	4	20	55	0	0
ΟΚΤΩΒΡΙΟΣ	49	16	10	6	0	0
ΝΟΕΜΒΡΙΟΣ	1	14	1	50	0	0
ΔΕΚΕΜΒΡΙΟΣ	9	9	6	20	19	0
ΣΥΝΟΛΟ	271	69	117	177	49	42



ΕΝΟΤΗΤΑ 5^B: Κατανομή ενοίκων κατά λόγο διαμονής – 2013

Παρόμοια με τα ποσοστά του 2012 είναι και αυτά των 10 πρώτων μηνών της φετινής χρονιάς. Πρώτος λόγος διαμονής παραμένει ο τουρισμός (με αύξηση μάλιστα του ποσοστού κατά 5%), ακολουθεί η συμμετοχή σε κάποιο συνέδριο/σεμινάριο, η επαγγελματική υποχρέωση, οι σπουδές και ο στρατός.

ΜΗΝΑΣ	2013					
	Τουρισμός	Δουλειά	Σπουδές	Σεμινάριο	Στρατός	Άλλο
ΙΑΝΟΥΑΡΙΟΣ	28	12	13	40	12	0
ΦΕΒΡΟΥΑΡΙΟΣ	11	15	6	32	12	0
ΜΑΡΤΙΟΣ	26	22	2	24	5	0
ΑΠΡΙΛΙΟΣ	32	20	5	38	5	0
ΜΑΙΟΣ	26	9	2	21	2	0
ΙΟΥΝΙΟΣ	35	3	1	23	0	1
ΙΟΥΛΙΟΣ	38	33	0	12	0	0
ΑΥΓΟΥΣΤΟΣ	62	10	7	2	0	0
ΣΕΠΤΕΜΒΡΙΟΣ	53	27	9	1	0	0
ΟΚΤΩΒΡΙΟΣ	24	14	0	4	0	16
ΝΟΕΜΒΡΙΟΣ	---	---	---	---	---	---
ΔΕΚΕΜΒΡΙΟΣ	---	---	---	---	---	---
ΣΥΝΟΛΟ	335	165	45	197	36	17

